

Directie Rechtszekerheid
Ruimte en Advies, Projecten en Advies



**Voorbeeld rapportage Monitor Grondtransacties en
Grondmobiliteit tot en met juli 2008**

Oktober 2008

Auteur(s)
Wiebe Tamminga



**Directie Rechtszekerheid
Ruimte en Advies, Projecten en Advies**

Datum
21 oktober 2008

Titel
Voorbeeld rapportage Monitor Grondtransacties
en Grondmobiliteit tot en met juli 2008

Versie
1.0

Blad
2

**Voorbeeld Voorbeeld rapportage Monitor
Grondtransacties en Grondmobiliteit tot en met juli
2008 tot en met juli 2008**

Oktober 2008

Opdrachtgever

Klant

Status

Definitief

Verspreiding

Algemeen

Versiehistorie

Versie	Datum	Auteur	Opmerking
1.0	21 oktober 2008	Wiebe Tamminga	definitief

Recensiehistorie

Versie	Datum	Recensent	Opmerking
--------	-------	-----------	-----------



Datum
21 oktober 2008

Titel
Voorbeeld rapportage Monitor Grondtransacties
en Grondmobiliteit tot en met juli 2008

Versie
1.0

Blad
3

Inhoudsopgave

1	Inleiding.....	4
2	Verzameling gegevens.....	5
2.1	Selectie-eisen.....	5
2.2	Uitvoer niveau's.....	5
2.3	Periodiciteit.....	8
3	Ontwikkeling grondprijzen	9
3.1	Landelijk.....	9
3.2	CBS landbouwstreek.....	10
3.3	Gemiddelde prijs per landbouwstreek	11
4	Grondmobiliteit in prijsklassen.....	12
4.1	Grafiek 1 landelijk maand juli 2008.....	13
4.2	Grafiek 2 landelijk maanden mei tot en met juli 2008.....	14
4.3	Grafiek 3 landelijk maanden augustus 2007 tot en met juli 2008	15
4.4	Aantal transacties verdeeld in klassen in 14 CBS landbouwstreken	16
5	Grondmobiliteit totaal	17
5.1	Grondmobiliteit landelijk	17
5.2	Grondmobiliteit cumulatief.....	18
5.3	Grondmobiliteit CBS landbouwstreken.....	19
5.3.1	Grondmobiliteit 14 CBS landbouwstreken grafisch weergegeven.....	20
6	Afwijkende grondtransacties	21
6.1	Aantallen overzicht.....	21
6.2	Grafische weergave één maand termijn.....	22
6.3	Grafische weergave 3 maandelijks termijn.....	23
6.4	Grafische weergave 12 maandelijks termijn.....	24

1 Inleiding

Dit rapport is vervaardigd in opdracht van klant te Klantendam. Het doel van deze opdracht is een referentiebestand op te bouwen ten behoeve van de waardering van agrarisch gronden in eigendom en/of beheer van. Dit referentiebestand wordt in verschillende termijnen weergegeven, waarover per kwartaal een rapportage wordt opgeleverd.

In deze rapportage zijn een aantal producten opgenomen, die inzicht geven in de ontwikkeling van agrarische grondprijzen en de mobiliteit van agrarische grond over heel Nederland. Tevens is op verzoek van klant een product toegevoegd die weergeeft de aantallen transacties die buiten de bovenste selecties vallen. De gegevens worden gepubliceerd in de volgende termijnen:

- één maand;
- drie maanden voortschrijdend;
- twaalf maanden voortschrijdend.

De gegevens worden in de digitale bestanden getoond op drie verschillende niveaus:

1. landelijk;
2. volgens de CBS-indeling in 14 landbouwstreken;
3. volgens de CBS-indeling in 66 landbouwgebieden.

In dit rapport wordt in verband met de overzichtelijkheid de uitsplitsing naar de CBS indeling 66 landbouwgebieden summier toegepast.

De brongegevens zijn afkomstig van de transportakten onroerende zaken, die ingeschreven zijn bij het Kadaster. De informatie over agrarische grondtransacties is in digitale bestanden aanwezig vanaf 1993. De informatie over pacht en de diverse quota is in deze rapportage niet meegenomen, omdat deze gegevens niet geregistreerd worden bij het Kadaster. De ontwikkeling van de agrarische grondprijzen van akkerbouwland en grasland worden getoond in een getal. Dit op verzoek van klant

Deze rapportage wordt per kwartaal vervaardigd. Na het passeren van een jaar wordt een jaarrapport vervaardigd. Voor dit rapport zijn de gegevens vanaf augustus 2007 tot en met **juli 2008** als basis gebruikt. Naast de rapportage worden de getoonde gegevens in digitaal bestanden geleverd aan klant.

2 Verzameling gegevens

Om te komen tot de agrarische prijzen worden selecties uitgevoerd op de aanwezige digitale bestanden. Overdrachten van onroerende zaken, waarbij agrarische gronden betrokken zijn, zijn gecompliceerde transacties. Dit wordt veroorzaakt door de structuur van het landschap, het bedrijf en de kadastrale registratie van het betreffende percelen, die in de transactie betrokken zijn. Om de prijzen van agrarische grond juist te berekenen worden een aantal selectie-eisen samengesteld om geen "vervuiling", bijvoorbeeld opstallen en gebouwen, mee te laten wegen en daardoor te komen tot een betrouwbare gemiddelde prijs. De selectie-eisen zijn in overleg met klant samengesteld.

2.1 Selectie-eisen

De navolgende selectie-eisen worden in overleg met klant gehanteerd:

- De overdracht van de onroerende agrarische zaak moet een totaaloppervlakte bevatten die groter is dan 0,5 ha.
- De transactieprijs van de totale akte moet groter of gelijk zijn aan € 1,00. Hierdoor worden overdrachten om niet uitgesloten.
- De transactie moet bestaan uit akkerbouwland en/of grasland.
- Het recht wat overgedragen wordt is (volle) eigendom.
- Om exorbitante afwijkingen van prijzen buiten de selectie te laten worden:
 - de onderste 2% en bovenste 10% van de transacties eruit gefilterd op basis van gemiddelde prijs per ha;
 - vervolgens worden de transacties, die een prijs hebben van boven de € 100.000 per ha verwijderd;
 - vervolgens worden de transacties, die een prijs hebben van onder de € 1.000 per ha verwijderd.

Deze selecties worden steeds toegepast op de verschillende uitvoerniveau's

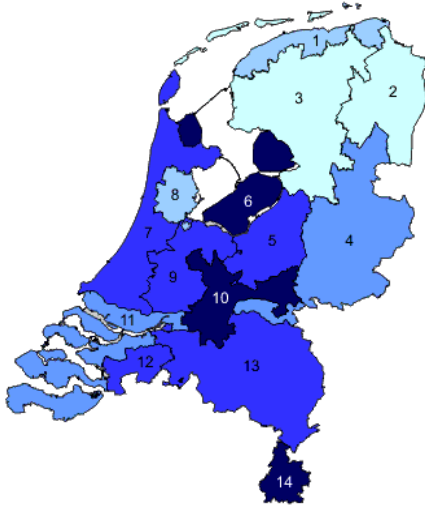
2.2 Uitvoer niveau's

De rapportage wordt weergegeven op basis van de navolgende indeling:

Landelijk



14 CBS landbouwstroken



Streeknummer	Streeknaam
1	Bouwhoek en Hogeland
2	Veenkolonien en Oldambt
3	Noordelijk weidegebied
4	Oostelijk veehouderijgebied
5	Centraal veehouderijgebied
6	IJsselmeerpolders
7	Westelijk Holland
8	Waterland en Droogmakerijen
9	Hollands/Utrechts weidegebied
11	Zuidwestelijk akkerbouwgebied
12	Zuidwest Brabant
13	Zuidelijk veehouderijgebied
14	Zuid-Limburg

Gebiednummer	Gebiednaam
2001	De Marne
2002	Centraal weidegebied in GR
2003	Oostelijke bouwstreek in GR
2004	Westerwolde en Groninger Veenkolonien
2005	Groninger zuidelijk Westerkwartier
2006	Oostelijk Hogeland
2101	Noordelijk Friesland
2102	Weidestreek in Friesland
2103	De Wouden
2104	Eilanden
2201	Weidegebied v/h Noorderveld
2202	Smilde en Centraal zandgebied
2203	Zuidwest weidegebied in DR
2204	Zuidelijk zandgebied in DR
2205	DR Veenkoloniën en Hondsrug
2301	Weidegebied in Overijssel
2302	Noordoost-Overijssel
2303	Twente
2304	Salland
2401	Noordoostelijke Polder
2402	Zuidelijke IJsselmeerpolders
2501	Oostelijke Veluwe
2502	IJsselstreek
2503	Zuidelijk Gelderland
2504	Oostelijke Betuwe en Nijmegen
2505	Veluwezoom en Betuwe
2506	Bommelerwaard
2507	Westelijke Veluwe
2508	Achterhoek
2601	Kromme Rijnstreek en Heuvelrug
2602	West weidegebied in Utrecht
2603	Centraal tuinbouwgebied in UT

2604	Eemland
2605	Zandgebied in Utrecht
2701	Wieringen en Wieringermeer
2702	Haarlemmermeer
2704	Texel en Land van Zipe
2705	West-Friesland en omgeving
2706	Waterland en NH Droogmakerijen
2707	't Gein en Gooiland
2708	Kennemerland
2801	Voorne-Putten/Hoeksche Waard
2802	Rotterdam en omgeving
2803	Goeree-Overflakkee
2804	Westelijk Rijnland
2805	Boskoop en Rijnveld
2806	Kr waard en Oostelijk Rijnland
2807	Alblasserwaard / Vijfheerenlanden
2808	Bollenstreek
2809	Westland en ZH Droogmakerijen
2901	Noordelijk Zeeland
2902	Walcheren en Zuid-Beveland
2903	Zeeuwsch-Vlaanderen
3001	Noordwesthoek
3002	Westelijke Langstraat
3003	Biesbosch
3004	Oostelijke Langstraat
3005	Westelijke Zandgronden
3006	Land van Breda
3007	De Kempen
3008	Midden Noord-Brabant
3009	Maaskant en Land van Cuijk
3010	Westelijk Peelgebied
3101	Noord-Limburg
3102	Zuid-Limburg

In deze rapportage worden niet alle uitvoerniveaus en producten getoond. Digitaal worden de uitvoerniveaus wel allemaal geleverd. Reden hiervoor is dat de leesbaarheid van de informatie op deze wijze wordt bevorderd.

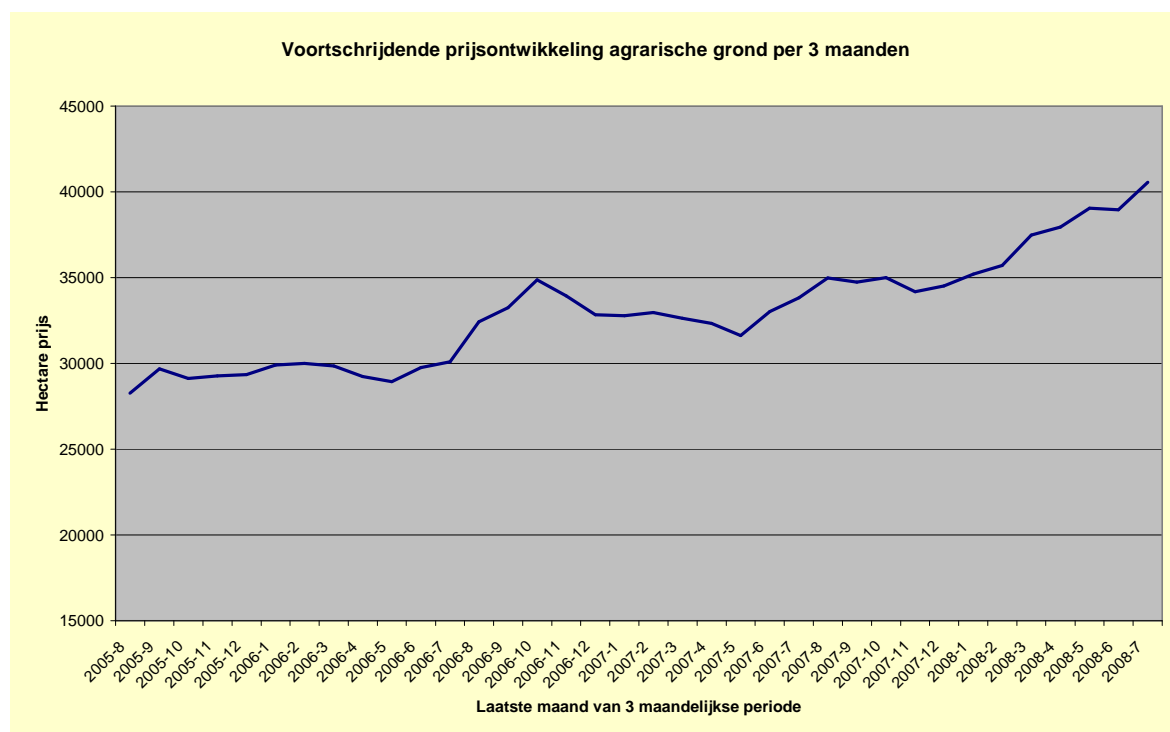
2.3 Periodiciteit

De digitale gegevens en ook de rapportage worden geleverd per maand. De gegevens worden zoveel mogelijk geleverd op basis van voortschrijdende gemiddelden. De gegevens worden geleverd in de termijnen van 1 maand, 3 maanden en 12 maanden.

3 Ontwikkeling grondprijzen

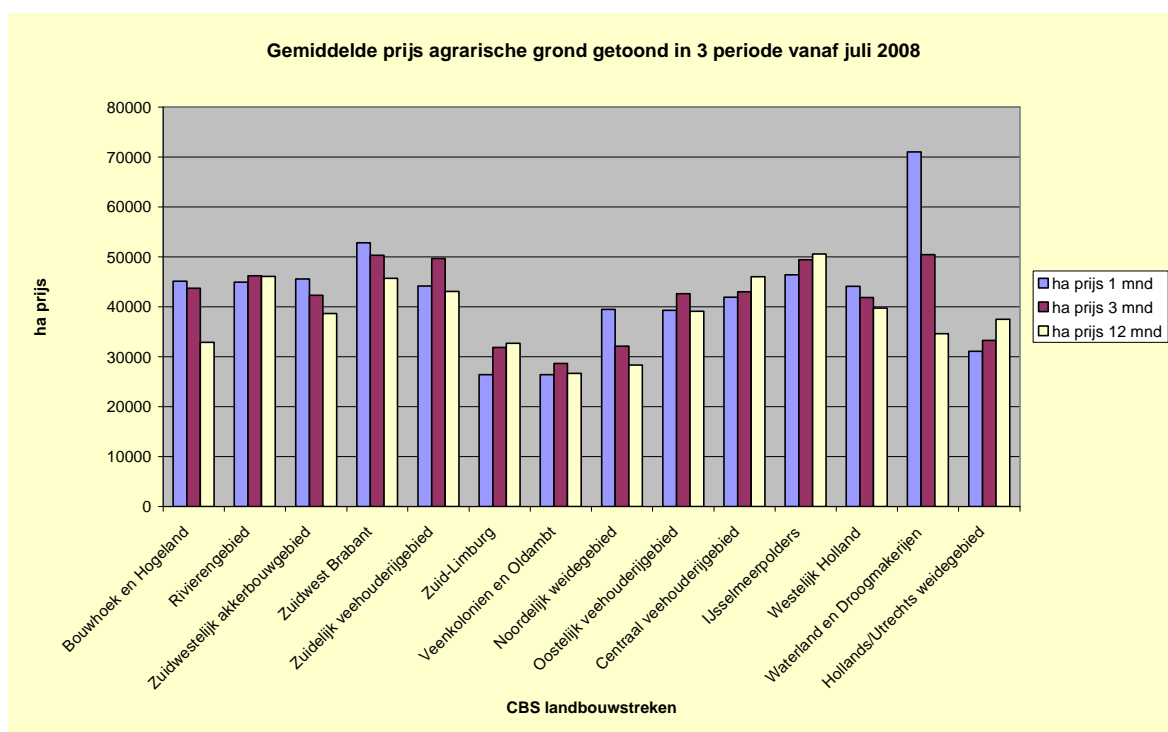
3.1 Landelijk

De ontwikkeling van agrarische grond in de categorie landelijk vertoont een stijgende lijn. De prijs is vanaf de driemaandelijks periode juni tot en met augustus 2005, € 28.269,00 per ha, gestegen met ruim 43% naar € 40.565,00 per ha in de driemaandelijks periode mei tot en met juli 2008.



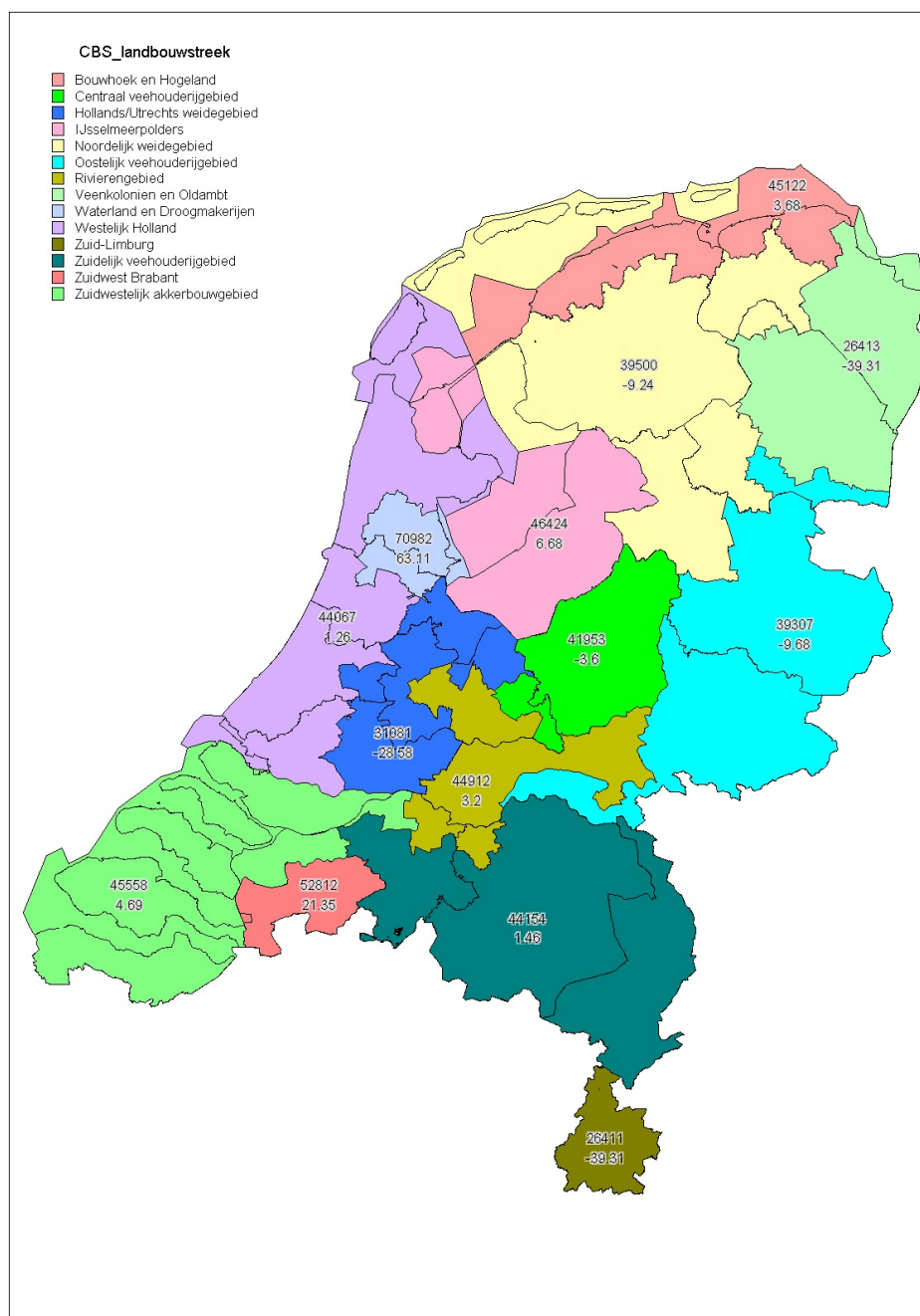
3.2 CBS landbouwstreek

Nederland is verdeeld in 14 CBS-landbouwstreken. De grafiek geeft de ontwikkeling weer van de prijs van agrarische grond op de niveaus van 1 maand, 3 maanden en 12 maanden. Opvallend is de hoge hectareprijs in de streek "Waterland en Droogmakerijen" op maandniveau. Dit wordt veroorzaakt door 2 transacties, die in de streek hebben plaatsgevonden, die binnen de selecties vallen maar die aan de bovenkant van de markt zitten.



3.3 Gemiddelde prijs per landbouwstreek

De onderstaande kaart geeft weer de gemiddelde prijs per CBS landbouwstreek en de afwijking in procenten ten opzichte van het landelijke gemiddelde (€ 43.519,00 per ha), van de maand juli 2008.



4 Grondmobiliteit in prijsklassen

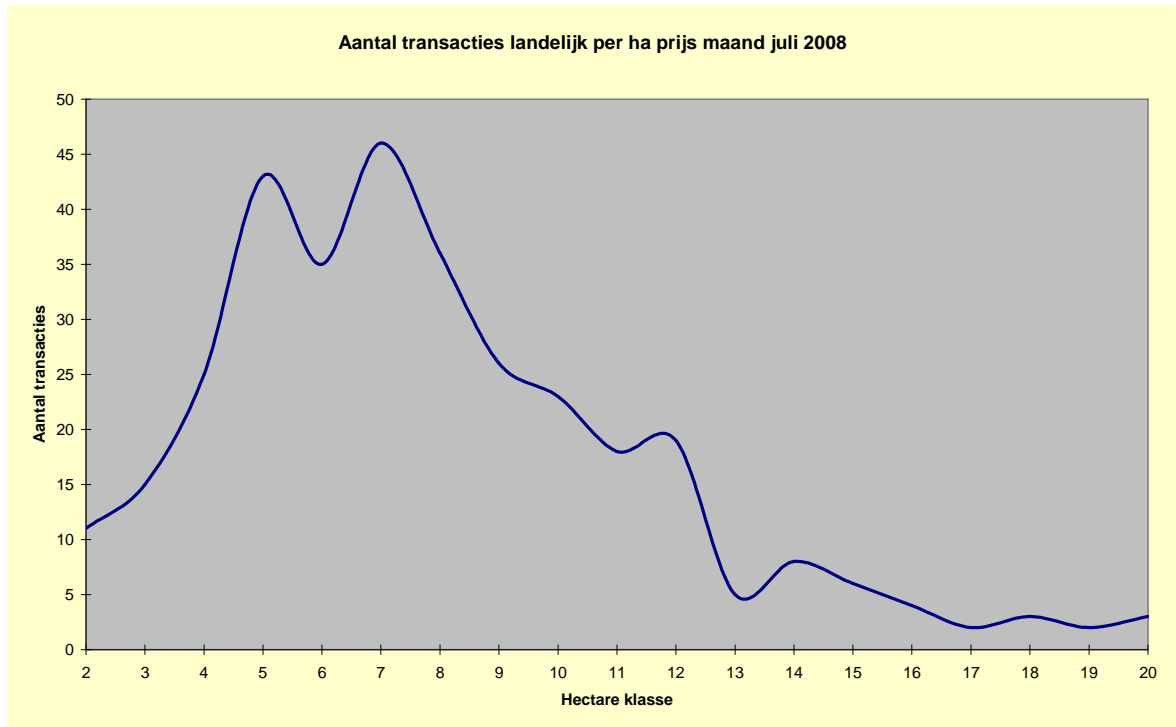
Om inzicht te krijgen in de prijsopbouw in de verschillende gebieden wordt de grondmobiliteit weergegeven van agrarische transacties op basis van aantallen transacties en de daaraan verbonden gemiddelde hectareprijs in klassen. De selectie-eisen die genoemd zijn in hoofdstuk 2 zijn hier ook van toepassing. De navolgende klasse-indeling wordt aangehouden:

- Klasse 1 van € 1.000 tot € 10.000 per ha
- Klasse 2 van € 10.000 tot € 15.000 per ha
- Klasse 3 van € 15.000 tot € 20.000 per ha
- Klasse 4 van € 20.000 tot € 25.000 per ha
- Klasse 5 van € 25.000 tot € 30.000 per ha
- Klasse 6 van € 30.000 tot € 35.000 per ha
- Klasse 7 van € 35.000 tot € 40.000 per ha
- Klasse 8 van € 40.000 tot € 45.000 per ha
- Klasse 9 van € 45.000 tot € 50.000 per ha
- Klasse 10 van € 50.000 tot € 55.000 per ha
- Klasse 11 van € 55.000 tot € 60.000 per ha
- Klasse 12 van € 60.000 tot € 65.000 per ha
- Klasse 13 van € 65.000 tot € 70.000 per ha
- Klasse 14 van € 70.000 tot € 75.000 per ha
- Klasse 15 van € 75.000 tot € 80.000 per ha
- Klasse 16 van € 80.000 tot € 85.000 per ha
- Klasse 17 van € 85.000 tot € 90.000 per ha
- Klasse 18 van € 90.000 tot € 95.000 per ha
- Klasse 19 van € 95.000 tot € 100.000 per ha
- Klasse 20 € 100.000 per ha

NB: De klasse 20 heeft altijd de uitkomst € 100.000 per ha omdat de bovengrens van de selecties op € 100.000 bepaald is.

4.1 Grafiek 1 landelijk maand juli 2008

Deze grafiek geeft de aantallen transacties van de maand juli 2008 weer, verdeeld over de verschillende prijsklassen. Het zwaartepunt van het aantal transacties ligt in de klassen 5 en 7.



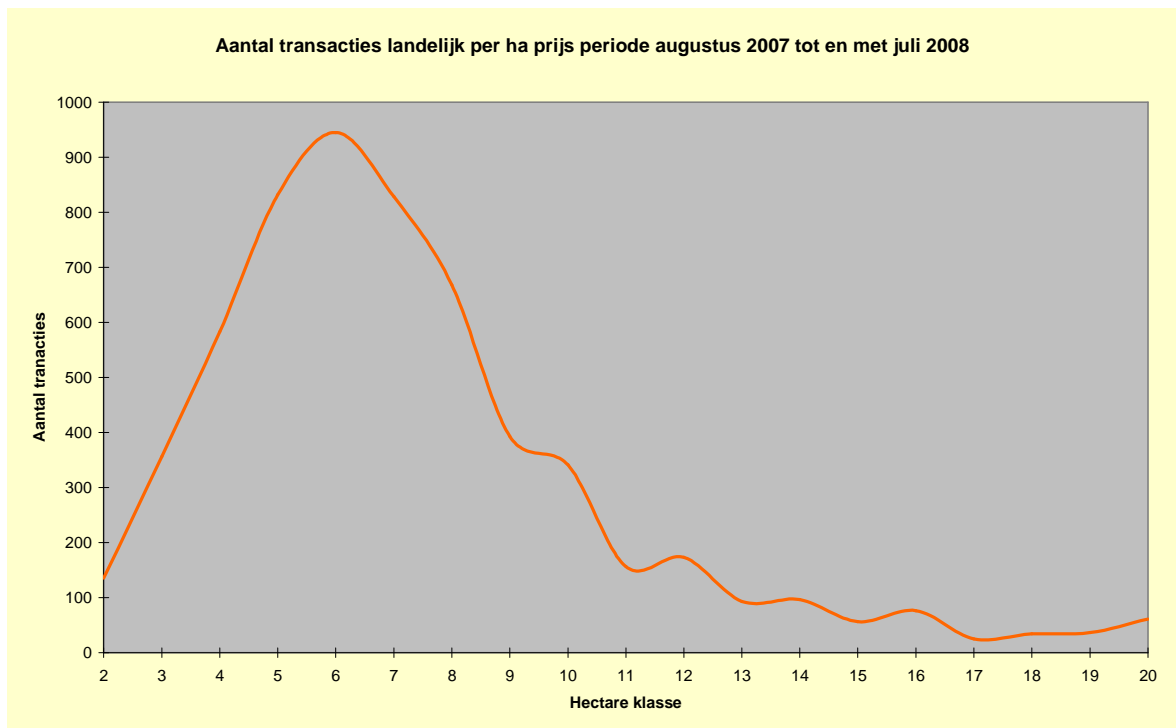
4.2 Grafiek 2 landelijk maanden mei tot en met juli 2008

Deze grafiek geeft de aantallen transacties van de maanden mei tot en met juli 2008 weer, verdeeld over de verschillende prijsklassen. Het zwaartepunt van het aantal transacties ligt gelijk aan grafiek 1 in de klassen 5 en 7.



4.3 Grafiek 3 landelijk maanden augustus 2007 tot en met juli 2008

Deze grafiek geeft de aantallen transacties van de 12 maanden augustus 2007 tot en met juli 2008 weer, verdeeld over de verschillende prijsklassen. Het zwaartepunt van het aantal transacties ligt nu in klasse 6.



4.4 Aantal transacties verdeeld in klassen in 14 CBS landbouwstreken

Onderstaand overzicht toont per CBS landbouwstreek de aantallen transacties, verdeeld over de diverse klassen over de periode augustus 2007 tot en met juli 2008. Het zwaartepunt in de rij "totaal" ligt in klasse 6, waarbij geconstateerd wordt dat alleen "Oostelijk veehouderijgebied" zijn zwaartepunt heeft in klasse 6.

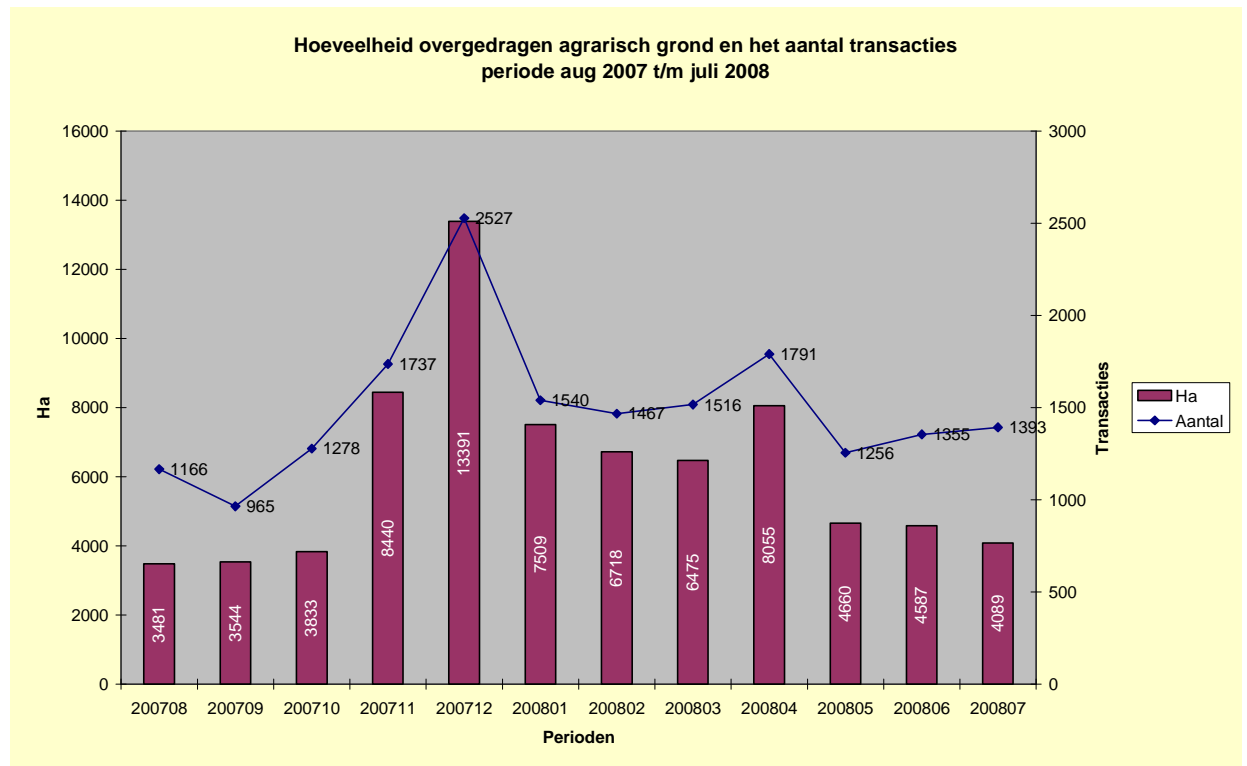
Landbouw streeknaam	Klassen																				Totaal	%	
	1	2	3	4	5	6	7	8	9	10	11	12	13	14	15	16	17	18	19	20			
Oostelijk veehouderijgebied		7	46	79	129	199	168	138	88	71	29	37	17	25	4	5	6	3	10	11	1.072	18,5	
Zuidelijk veehouderijgebied				34	57	85	149	169	173	100	89	52	40	25	24	4	17	7	12	6	15	1.058	18,2
Noordelijk weidegebied			34	104	187	225	200	108	48	25	14	8	6	5	2							966	16,6
Zuidwestelijk akkerbouwgebied			27	35	38	76	73	70	63	47	21	5	18	1	10	5	19	2			2	512	8,8
Veenkolonien en Oldambt		2	35	59	131	124	86	39	18	6	5											505	8,7
Rivierengebied			3	11	16	24	39	33	41	29	21	11	18	10	9	9	7	1	2	8	1	293	5,0
Centraal veehouderijgebied				5	7	36	33	42	27	24	32	17	15	10	6	7	4		3	2	1	271	4,7
Hollands/Utrechts weidegebied			3	5	7	28	54	67	37	8	11	4	3	3	1	3	4	2	1	2	3	246	4,2
Westelijk Holland			5	11	14	22	30	44	22	18	18	10	13	6	5	7	5	3	1	3	6	243	4,2
Zuidwest Brabant				4	5	9	20	19	41	12	20	4	6	4	5	3	3	1	2	1	3	162	2,8
Bouwhoeke en Hogeland			3	7	26	37	29	25	21	11	2											161	2,8
Zuid-Limburg			4	12	4	16	21	25	15	9	12	3	1									122	2,1
IJsselmeerpolders					1	6	3	11	15	15	16	8	7	6		5			2		8	103	1,8
Waterland en Droogmakerijen			23	12	10	15	9	8	9	1	1				1	1		1			2	93	1,6
Totaal	2	144	345	582	832	945	828	668	393	333	151	164	87	88	48	64	23	26	32	52	5.807	100,0	
%	0,0	2,5	5,9	10,0	14,3	16,3	14,3	11,5	6,8	5,7	2,6	2,8	1,5	1,5	0,8	1,1	0,4	0,4	0,6	0,9	100,0		

5 Grondmobiliteit totaal

In de voorgaande hoofdstukken zijn gegevens gepresenteerd op basis van de selecties genoemd in hoofdstuk 2. Om de totale grondmobiliteit in kaart te brengen wordt op basis van alle transacties, waarbij agrarisch grond, inclusief eventueel aanwezige agrarische opstallen wordt overgedragen, een totaalstelling uitgevoerd. Per geregistreerde akte wordt de totaal grootte van de getransporteerde grond genoteerd en is deze opgenomen in de navolgende overzichten.

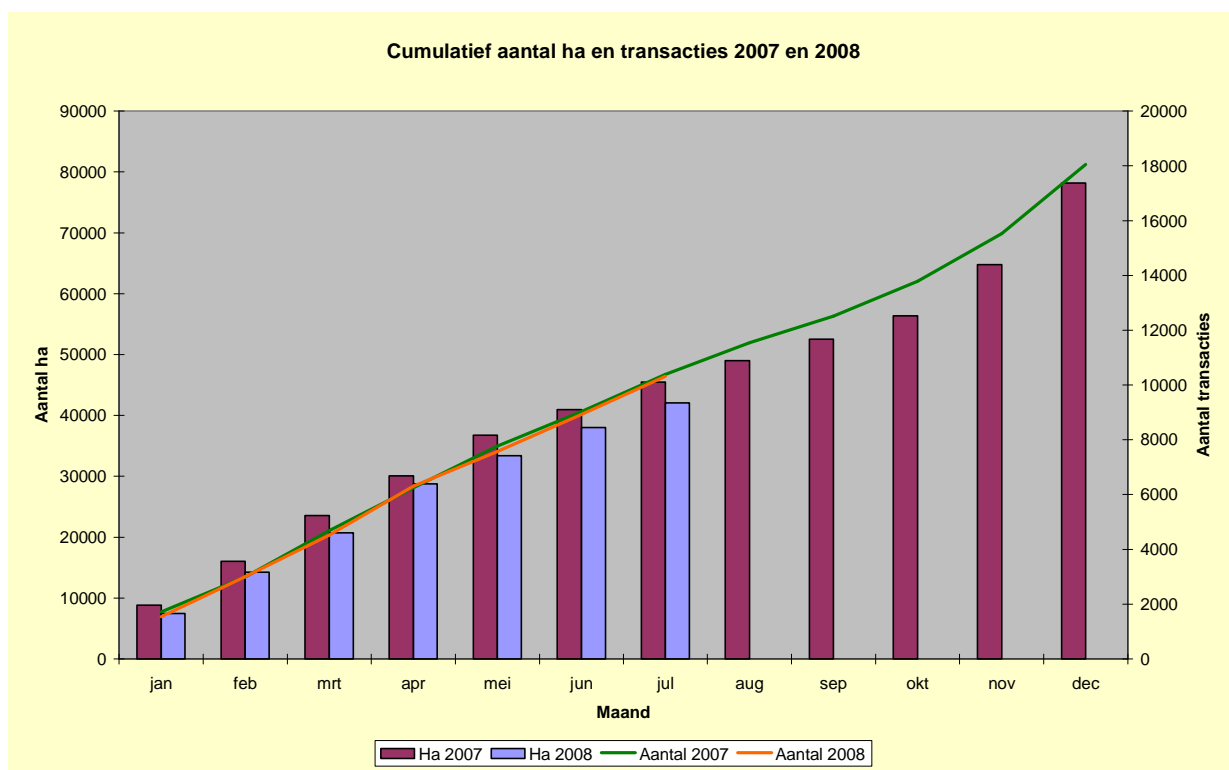
5.1 Grondmobiliteit landelijk

Onderstaande grafiek toont het aantal hectares die per maand zijn overgedragen. Tevens wordt het aantal transacties weergegeven. De maand december vertoont een hoger beeld dan de andere maanden. De reden hiervan is dat in de laatste maand van ieder jaar meer akten worden aangeboden bij het Kadaster. De maand april 2008 is duidelijk een uitschieter en wordt veroorzaakt door een aantal grote transacties in de streek IJsselmeerpolders.



5.2 Grondmobiliteit cumulatief

Onderstaande grafiek geeft cumulatief het aantal overgedragen hectares agrarische grond weer en het aantal transacties in het jaar 2008 ten opzichte van 2007. Het jaar 2008 blijft ten opzichte van het jaar 2007 achter ten aanzien van het aantal hectares overgedragen grond. Het aantal transacties verschilt nauwelijks.



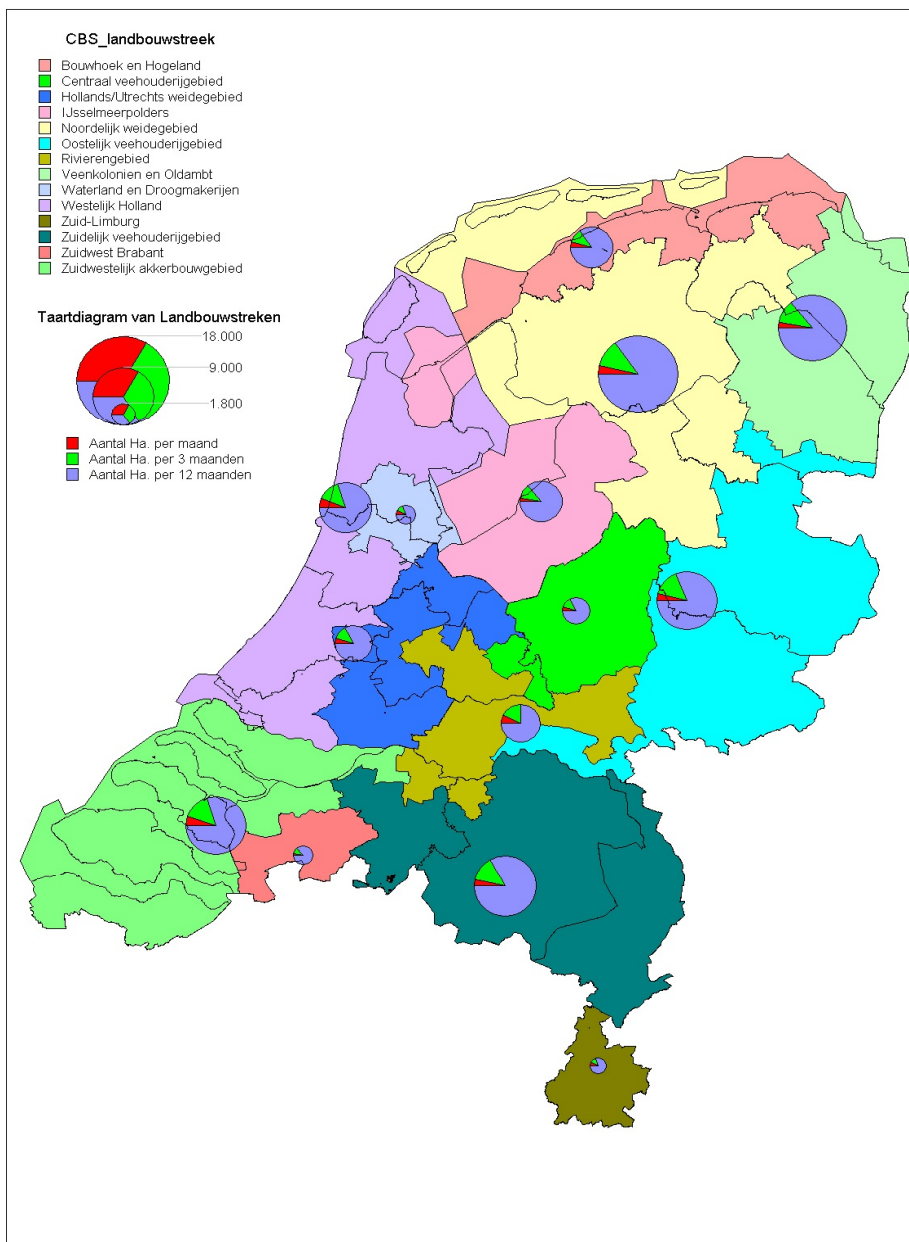
5.3 Grondmobiliteit CBS landbouwstreken

Bijgaand overzicht geeft de ontwikkeling van het overgedragen aantal hectares agrarische grond op CBS landbouwstreek weer. De gegevens worden weergegeven van het lopende jaar en het voorgaande jaar. Identieke perioden van de jaren zijn getotaliseerd en onderaan het overzicht zijn de verschillen in percentages weergegeven. 8 streken lopen achter op de aantallen van 2007 variërend van -2,7% tot -29,9%.

Periode	Bouwhoek en Hogeland	Centraal veehouderijgebied	Hollands/Utrechts weidegebied	IJssel-meerpolders	Noordelijk weidegebied	Oostelijk veehouderijgebied	Rivieren gebied	Veenkolonien en Oldambt	Waterland en Droogmakerijen	Westelijk Holland	Zuidelijk veehouderijgebied	Zuid-Limburg	Zuidwest Brabant	Zuidwestelijk akkerbouwgebied
200701	311	238	584	1.007	1.208	1.143	318	1.144	158	454	1.063	100	128	1.010
200702	375	116	147	800	1.545	569	198	1.261	68	487	602	29	50	958
200703	424	183	303	555	1.123	1.059	134	1.539	70	399	742	74	100	817
200704	238	187	407	483	1.101	848	368	589	108	535	841	95	116	576
200705	348	231	406	698	1.266	741	277	866	25	480	677	73	55	513
200706	379	207	335	127	712	431	95	294	73	223	738	40	133	435
200707	65	148	239	395	1.012	539	310	282	42	459	580	52	87	319
Totaal	2.140	1.310	2.421	4.065	7.967	5.330	1.700	5.975	544	3.037	5.243	463	669	4.628
200708	215	276	337	148	482	303	171	292	21	160	496	50	88	442
200709	49	82	254	187	506	329	268	374	48	387	459	33	82	486
200710	206	134	181	223	694	380	208	213	25	412	627	37	53	439
200711	638	146	259	663	1.621	850	260	1.499	66	577	739	51	129	943
200712	885	316	531	488	2.336	1.457	491	1.303	358	1.022	1.878	270	322	1.734
200801	213	257	219	607	989	673	300	1.597	252	703	835	50	140	676
200802	319	138	278	278	1.605	741	231	1.581	94	263	598	117	86	390
200803	530	197	262	632	771	836	359	760	94	539	713	65	82	634
200804	571	290	487	632	1.795	816	217	980	77	508	907	78	149	549
200805	315	119	178	343	635	541	175	629	48	284	577	20	83	714
200806	126	141	177	197	843	684	395	529	45	358	649	56	51	334
200807	231	132	232	159	585	417	342	331	117	463	398	87	43	553
Totaal	2.305	1.274	1.833	2.848	7.223	4.708	2.019	6.407	727	3.118	4.677	473	634	3.850
%	7,7	-2,7	-24,3	-29,9	-9,3	-11,7	18,8	7,2	33,6	2,7	-10,8	2,2	-5,2	-16,8

5.3.1 Grondmobiliteit 14 CBS landbouwstreken grafisch weergegeven.

De onderstaande kaart geeft aan de hand van taartdiagrammen het aantal hectares dat overgedragen is weer in een periode van één maand, drie maanden en één jaar per landbouwstreek.



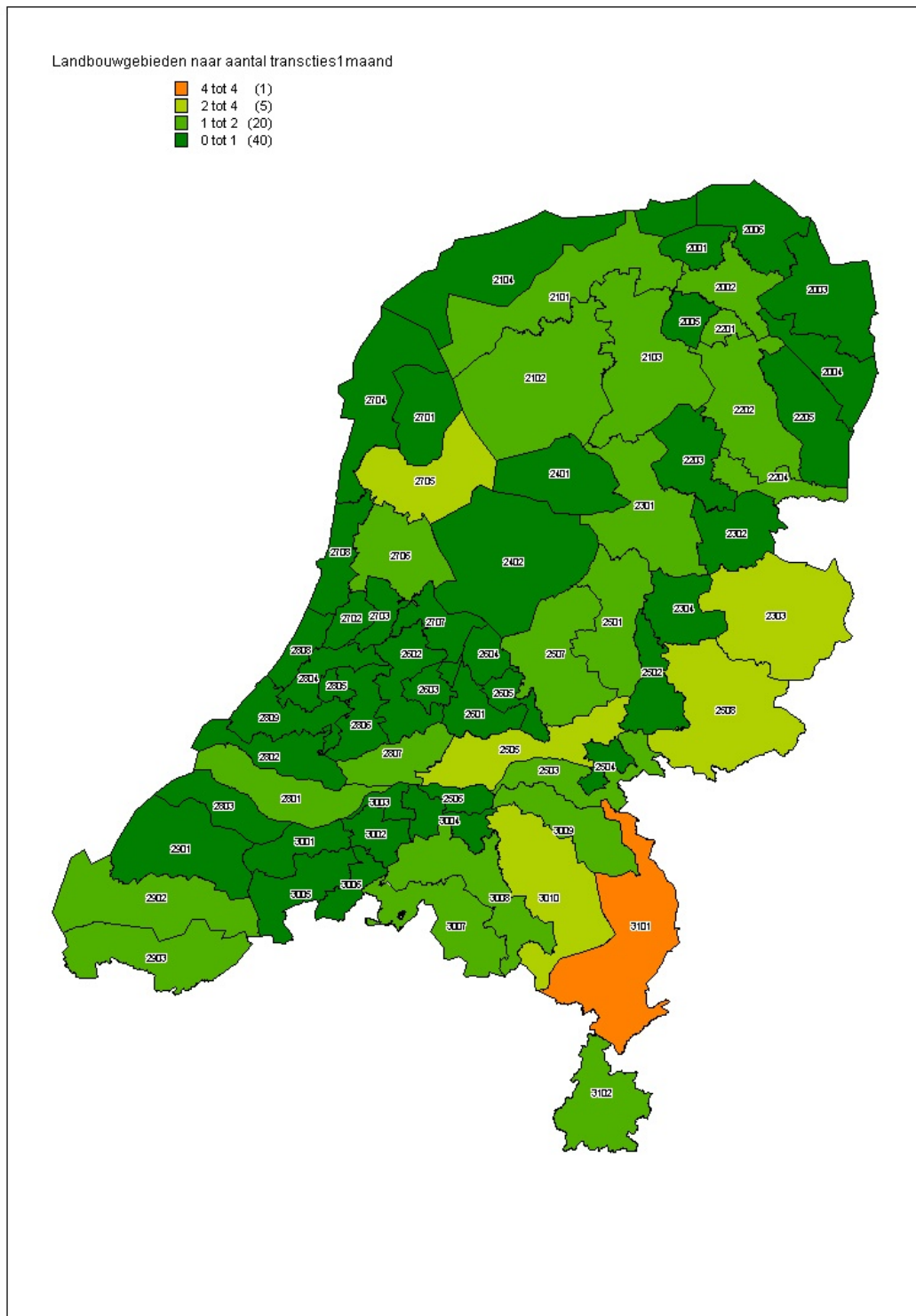
6 Afwijkende grondtransacties

Afwijkende transacties zijn transacties die buiten de scope vallen van de selecties, die genoemd zijn in hoofdstuk 2. Alleen de transacties die er uit gefilterd worden in de bovenmarge worden getoond. Op deze wijze wordt inzicht verkregen in de gebieden waar de druk op de agrarische grondmarkt hoog is. De gegevens worden alleen getoond in aantallen per CBS landbouwgebied (66) in een overzicht met de periode indeling één maand, 3 maandelijks en 12 maandelijks voortschrijdend. Daarnaast worden de gegevens ook grafisch weergegeven op de volgende pagina's per periode.

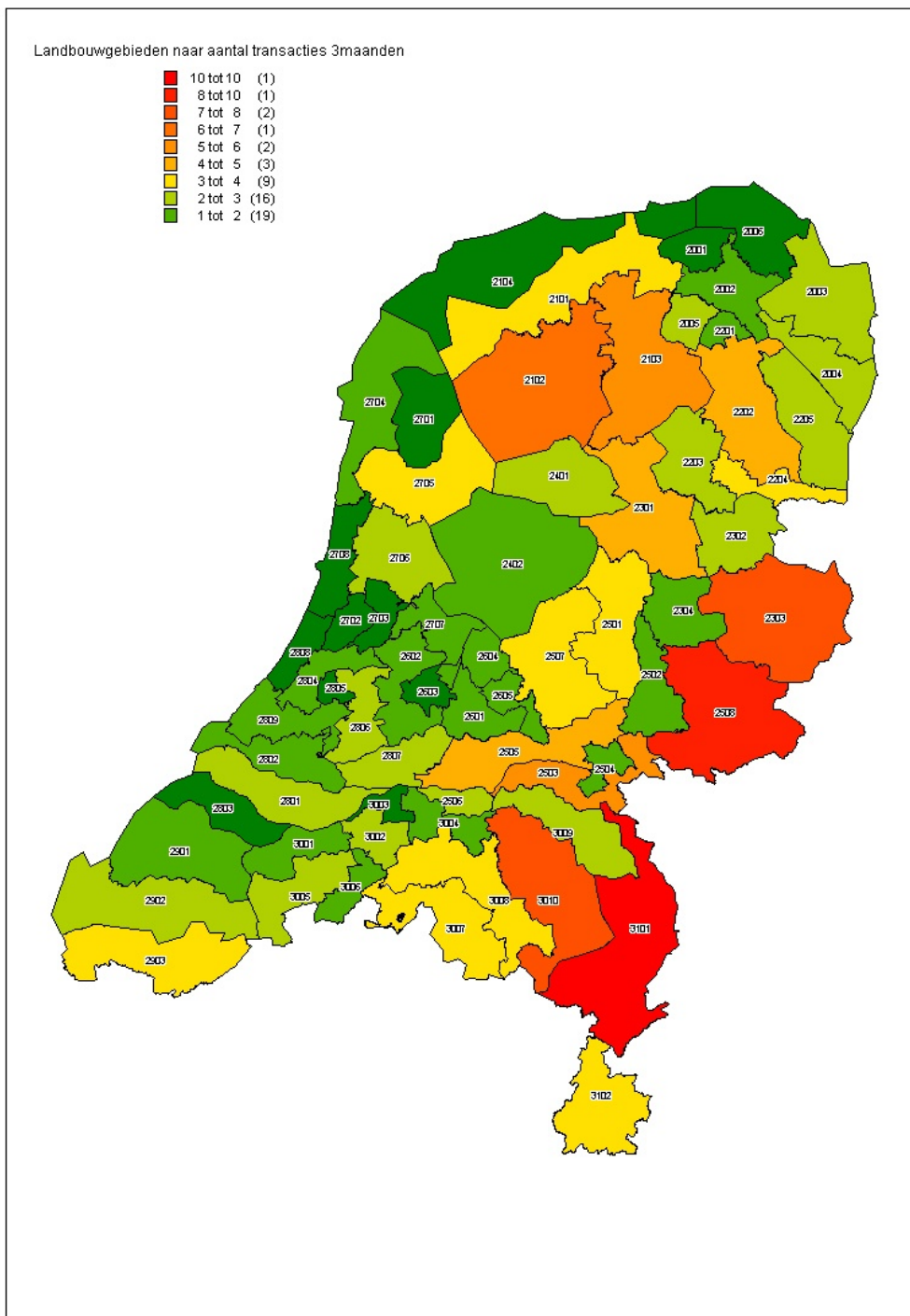
6.1 Aantallen overzicht

Landbouw gebiednaam	Maand 2008-7	Driemaands 2008-5 / 2008-7	Jaar 2007-8 / 2008-7	Landbouw gebiednaam	Maand 2008-7	Driemaands 2008-5 / 2008-7	Jaar 2007-8 / 2008-7
Achterhoek	2	8	35	Oostelijke Langstraat		1	7
Alblasserwrd / Vijfherenlanden	1	2	10	Oostelijke Veluwe	1	3	12
Biesbosch			1	Rotterdam en omgeving		1	3
Bollenstreek			1	Salland		1	10
Bommelerwaard		2	7	Smilde en Centraal zandgebied	1	4	21
Boskoop en Rijnveld			1	't Gein en Gooiland		1	2
Centraal tuinbouwgebied in UT			2	Texel en Land van Zijpe		1	6
Centraal weidegebied in GR	1	1	6	Twente	2	7	27
De Kempen	1	3	14	Veluwezoom en Betuwe	2	4	15
De Marne			1	Voorne-Putten/Hoeksche Waard	1	2	10
De Wouden	1	5	26	Walcheren en Zuid-Beveland	1	2	13
DR Veenkolonien en Hondsrug		2	16	Waterland en NH Droogmakerijen	1	2	11
Eemland		1	4	Weidegebied in Overijssel	1	4	29
Eilanden			1	Weidegebied v/h Noorderveld	1	1	3
Goeree-Overflakkee			4	Weidestreek in Friesland	1	6	25
Groninger zuidelijk Westerkw		2	7	West weidegebied in Utrecht		1	8
Haarlemmermeer			1	Westelijk Peelgebied	2	7	30
IJsselstreek		1	8	Westelijk Rijnland		1	4
Kennemerland			2	Westelijke Langstraat		2	6
Kr waard en Oostelijk Rijnland		2	6	Westelijke Veluwe	1	3	18
Kromme Rijnstreek en Heuvelrug		1	4	Westelijke Zandgronden		2	13
Land van Breda		1	6	Westerwolde en Groninger Veenk		2	11
Maaskant en Land van Cuijk	1	2	13	West-Friesland en omgeving	2	3	15
Midden Noord-Brabant	1	3	16	Westland en ZH Droogmakerijen		1	5
Noordelijk Friesland	1	3	16	Wieringen en Wieringermeer			2
Noordelijk Zeeland		1	9	Zandgebied in Utrecht		1	3
Noord-Limburg	4	10	51	Zeeuwsch-Vlaanderen	1	3	15
Noordoostelijke Polder		2	10	Zuidelijk Gelderland	1	5	18
Noordoost-Overijssel		2	15	Zuidelijk zandgebied in DR	1	3	10
Noordwesthoek		1	6	Zuidelijke IJsselmeerpolders		1	4
Oostelijk Hogeland			2	Zuid-Limburg	1	3	14
Oostelijke Betuwe en Nijmegen		1	3	Zuidwest weidegebied in DR		2	13
Oostelijke bouwstreek in GR		2	9				

6.2 Grafische weergave één maand termijn



6.3 Grafische weergave 3 maandelijks termijn



6.4 Grafische weergave 12 maanden termijn

